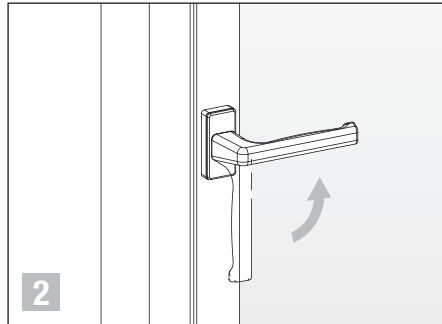


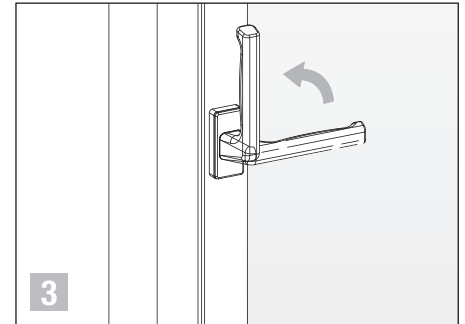
Gebrauchs- und Wartungsanleitung



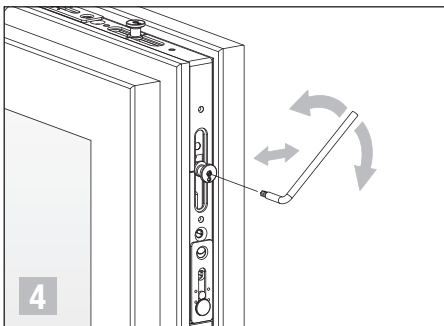
1 Die Entlüftung geschieht in der Kippstellung, die Reinigung kann in der Drehstellung vorgenommen werden.



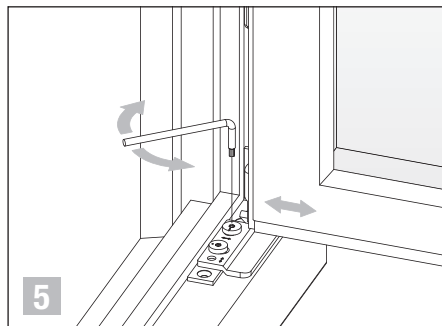
2 Zeigt der Griff nach unten, ist der Flügel geschlossen. Wird der Griff um 90° gedreht, kann der Flügel seitwärts geöffnet werden.



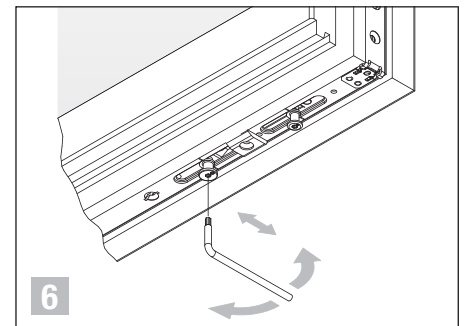
3 Wird der Flügel gegen den Rahmen gepreßt und der Griff um 90° gedreht, kann der Flügel oben einwärts gekippt werden.



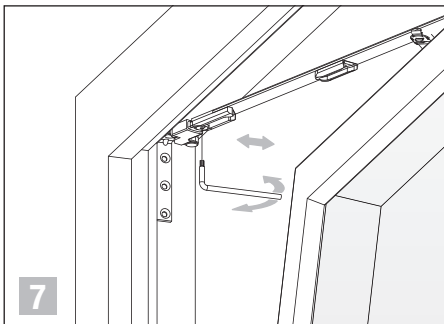
4 Diese und die drei folgenden Illustrationen zeigen, wie der Flügelandruck gegen die Dichtung erhöht oder reduziert werden kann:



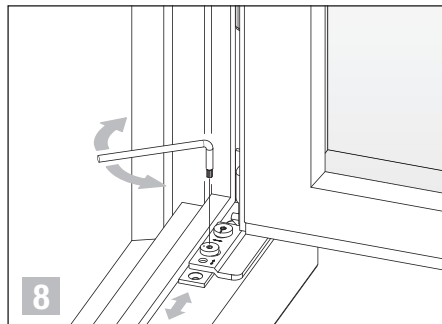
5 Bild 4 zeigt die Verstellung des oberen Verriegelungspunktes an der Schlossseite. Bild 5 zeigt die Andruckverstellung des unteren Lagerpunktes.



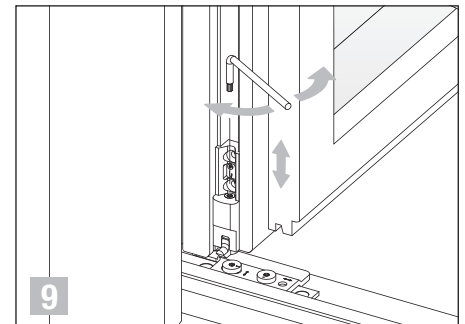
6 Auf der Flügelunterseite gibt es weitere Verriegelungspunkte, an denen der Flügelandruck eingestellt werden kann.



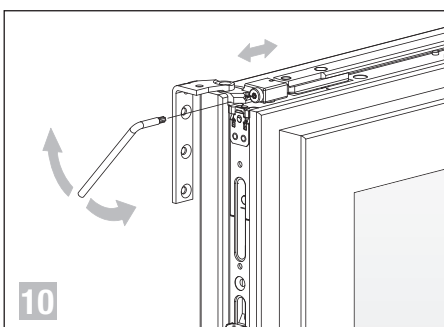
7 Auf der Unterseite des Scherenarms gibt es einen Exzenterbolzen, über den der Flügelandruck eingestellt werden kann.



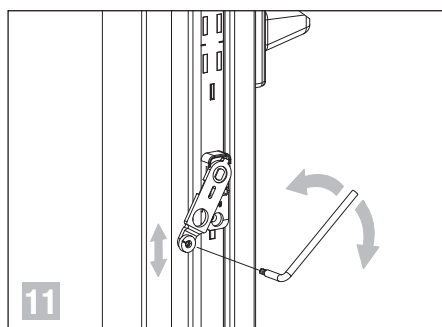
8 Diese und die drei folgenden Illustrationen zeigen, wie die Falzluft zwischen dem Flügel und dem Rahmen justiert werden kann:



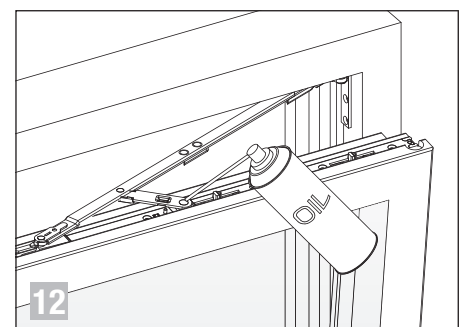
9 Bild 8 zeigt die seitliche Einstellung der Falzluft. Bild 9 zeigt die senkrechte Einstellung der Falzluft.



10 Dieses Bild zeigt die seitliche Einstellung der Falzluft am oberen Lagerpunkt.



11 Flügel mit Flügelfix können beim Schließen etwas an der Schlossseite angehoben werden. Der Hub kann justiert werden.



12 Alle beweglichen Teile sollen einmal im Jahr geschmiert werden. Die Wasserschlitze im unteren Rahmen sollen bei Bedarf gereinigt werden, damit sie nicht verstopfen.