

Main product specification table with columns: Pos., Benennung, Art.-Nr., Stück je Schema (A, C, D, G, K), and detailed component lists for items 1-32.

Alternative parts table with columns: Pos., Benennung, Art.-Nr., Stück je Schema (A, C, D, G, K), listing various alternative components and their specifications.

Anordnung nach Schema:

Diagrammatic arrangement section showing various installation schemas (A-K) with corresponding technical drawings and descriptions for different window configurations.

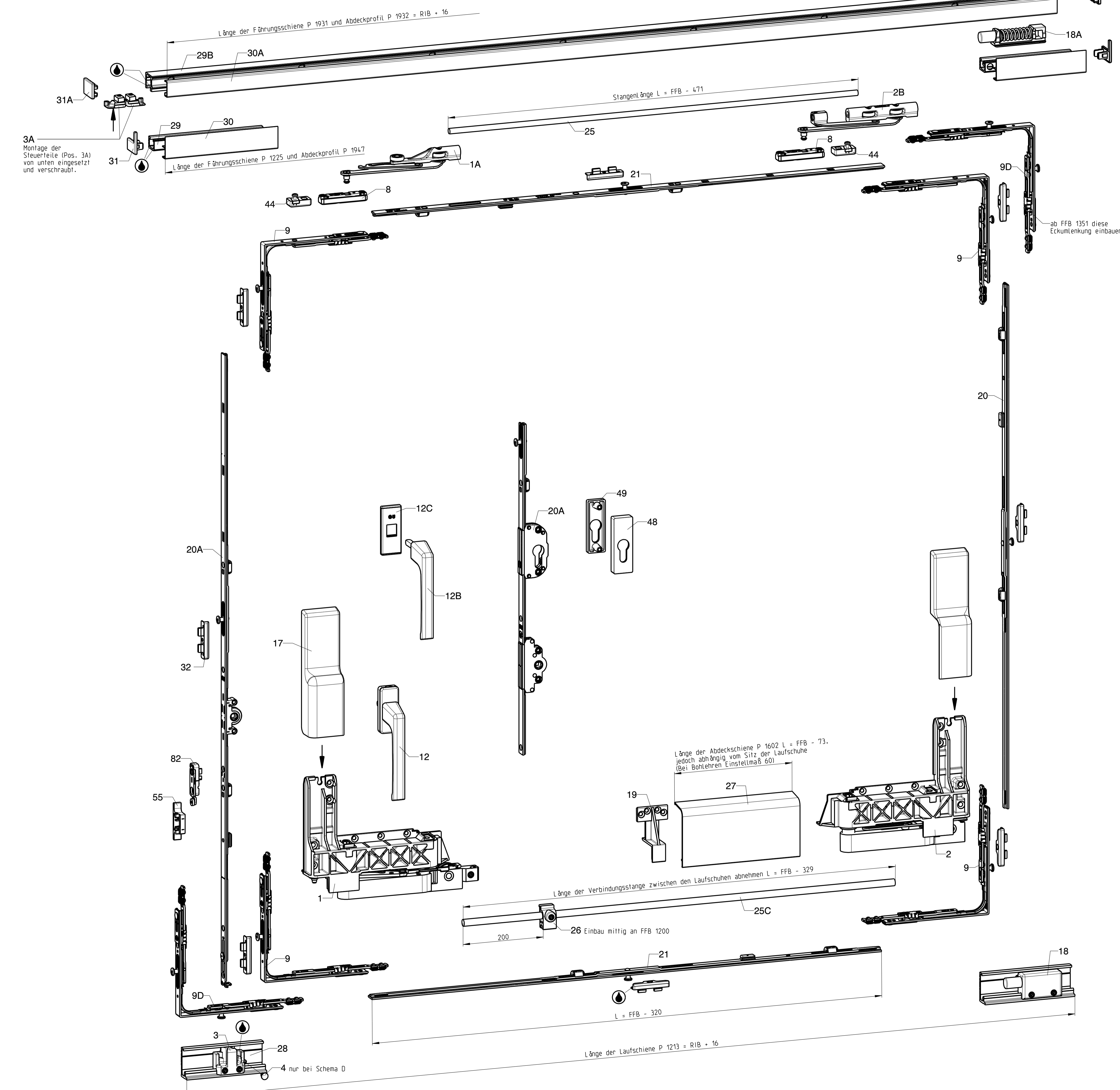
Ordering and application information section containing 'Bestellangaben' (order details like color and scheme) and 'Anwendungsbereich' (application range table and notes).

Technical drawing footer containing the GU logo, description 'Parallelschiebebeschlag GU-966/200 oZ', and a metadata table with fields for Release No., Level, Released, Scale, Modification, and Size.

GB

Proprietary rights apply in accordance with ISO 9006.

2020118



Montageanleitung

Bohrungen und Ausfräsungen mit vorhandenen Lehren bzw. nach den angegebenen Maßen vornehmen.

Flügel montieren:

1. Den Zentralverschluss wie den Beschlag UNI-JET, (siehe 0-44324-DD-1) in Mittelstellung anschlagen. Getriebe konstant (Pos. 20A) an Kerbe kürzen (160 mm).
2. Laufschuhe (Pos.1 und 2) vorn und hinten befestigen.
3. Halter (Pos. 19) auf Flügelmitte montieren.
4. Stange Ø10 (Pos. 25C) kürzen und in hinteren Laufschuh einschieben. Schrauben fest anziehen. Stange in den vorderen Laufschuh einschieben. Laufschuhe in Schlussstellung bringen und Schrauben am vorderen Laufschuh fest anziehen. Drehmoment: 10 - 12 Nm
5. Führungsschiene (Pos. 29) auf Flügel montieren. Scherengleiter (Pos. 8) und PSK-Puffer (Pos. 44) einführen und Endkappen (Pos. 31) anbringen.

Rahmen montieren:

6. Laufschiene (Pos. 28) kürzen und montieren.
Hinweis:
Laufschiene muss auf ganzer Länge unterfüllt und mit dem Rahmen verschraubt werden!
7. Steuerteil (Pos. 3) auf die Laufschiene schieben und Schrauben mit Schlüssel SW 4 fest anziehen. (Position siehe Zeichnung)
Drehmoment: 10 - 12 Nm
Bei Elementen ohne Pfosten (Schema D), Bohrlehre 6-30447 verwenden.
8. Führungsschiene (Pos. 29B), Abdeckprofil (Pos. 30A) und Stange Ø8 (Pos. 25) kürzen. Führungsschiene montieren.
Stange Ø8 in Laufwerk hinten (Pos. 2B) einschieben und Schraube fest anziehen. Laufwerk vorn (Pos. 1A) auf Stange Ø8 aufschieben und komplettes Paket in Führungsschiene (Pos. 29B) einschieben. Schraube von Laufwerk vorn, in eingeschobenem Zustand, fest anziehen. Steuerteile PSK BB (Pos. 3A) in Führungsschiene einsetzen und fest anziehen. (Position siehe Blatt 7)
Drehmoment: 10 - 12 Nm

Einsetzen des Schiebeflügels:

9. Beschlag in Offenstellung bringen (Drehgriff steht waagrecht).
10. Flügel schräg auf Laufschiene stellen und gegen Rahmen schwenken.
Bolzen der Laufwerke Pos. 1A, 2B ganz in Scherengleiter stecken und mit Schlüssel SW 4 verriegeln (siehe Abb. Seite 4).
Hinweis:
Um sichere Verriegelung zu prüfen, kräftig am Scherenarm nach oben ziehen!
11. Positionieren der oberen Laufwerke.
Flügel (im abgestellten Zustand) gegen die Steuerleile schieben und schließen.
In dieser Position, die oberen Laufwerke gegen das Steuerteil schieben und halten.
Vorderen PSK Puffer gegen Scherengleiter schieben und Schraube fest anziehen.
Flügel öffnen und Laufwerke gegen vorderen PSK Puffer schieben und halten.
Hinteren PSK Puffer gegen Scherengleiter schieben und Schraube fest anziehen.
Hinweis:
Die Steuertasche Laufschuh unten und die Steuertasche Laufwerk oben müssen gleichzeitig im Steuerteil entriegelt werden!

Flügelstellung prüfen:

12. Parallelstellung in Schieberichtung nicht vorhanden.
Klemmschraube für Stange am vorderen Laufschuh lösen.
Flügel parallel ausrichten. Schraube wieder fest anziehen.
13. Parallelstellung senkrecht nicht vorhanden.
Sperrschieber für Höheneinstellung am vorderen und hinteren Laufschuh nach vorn herausziehen, mit Schlüssel SW 4 Flügel senkrecht ausrichten. Sperrschieber wieder hineindrücken.
14. Flügel läuft nicht mittig in den Rahmen.
Klemmschrauben an den Steuerleiten (oben und unten) lösen.
Die Steuerteile entsprechend verschieben und die Schrauben wieder fest anziehen.
15. PS Federpuffer (Pos. 18A) zuerst montieren, danach Federpuffer (Pos. 18) montieren.
Flügel muß gleichzeitig gegen die Federpuffer fahren.
Drehmoment: 10 - 12 Nm
(Montage siehe Blatt 7)
16. Abdeckprofil (Pos. 30A) auf Führungsschiene (Pos. 29B) klipsen und Endkappen (Pos. 31A) anbringen.
17. Abdeckschiene (Pos. 27) kürzen und auf Laufwagen klipsen.
Endkappen (Pos. 17) anbringen, mit Schrauben (Pos. 17B) festschrauben und Abdeckkappen (Pos. 17A) anbringen.

Die angegebenen Befestigungsschrauben sind eine auf unserer Erfahrung beruhende Empfehlung.

Die Verantwortung für eine ausreichende Befestigung der Beschlagteile liegt beim Hersteller von Fenstern und Fenstertüren.

Die Produktinformationen der Systemhersteller, insbesondere Informationen zur Konstruktion und Verarbeitung, zu max. Flügelabmessungen und max. Flügelgewichten sowie zu Materialeigenschaften wie z.B. Längenausdehnungen von Profilen sind zu beachten.

⚠ Verschlusspunkte, Gleit- und Lagerstellen mit nichtharzendem und säurefreiem Schmiermittel fetten.

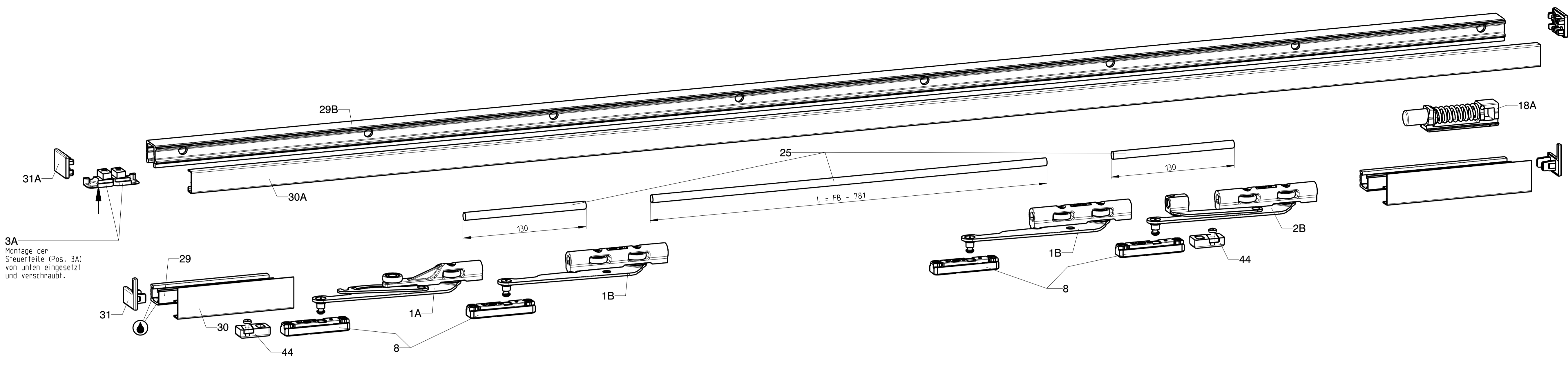
Beschlagübersicht Standard-Ausführung

Description		Release		Scale		Modification		Size
Parallelschiebebeschlag GU-966/200 oZ eingebaut in neutrale Kunststoffprofile		Level	Released	Scale	Modification			1
Release No.	Ver.	21.06.2012	Zv	%				1
Mod. No.	Draft			Drawing No.		0-46030-BK-0-0		Sheet
Replacement for --								2/7

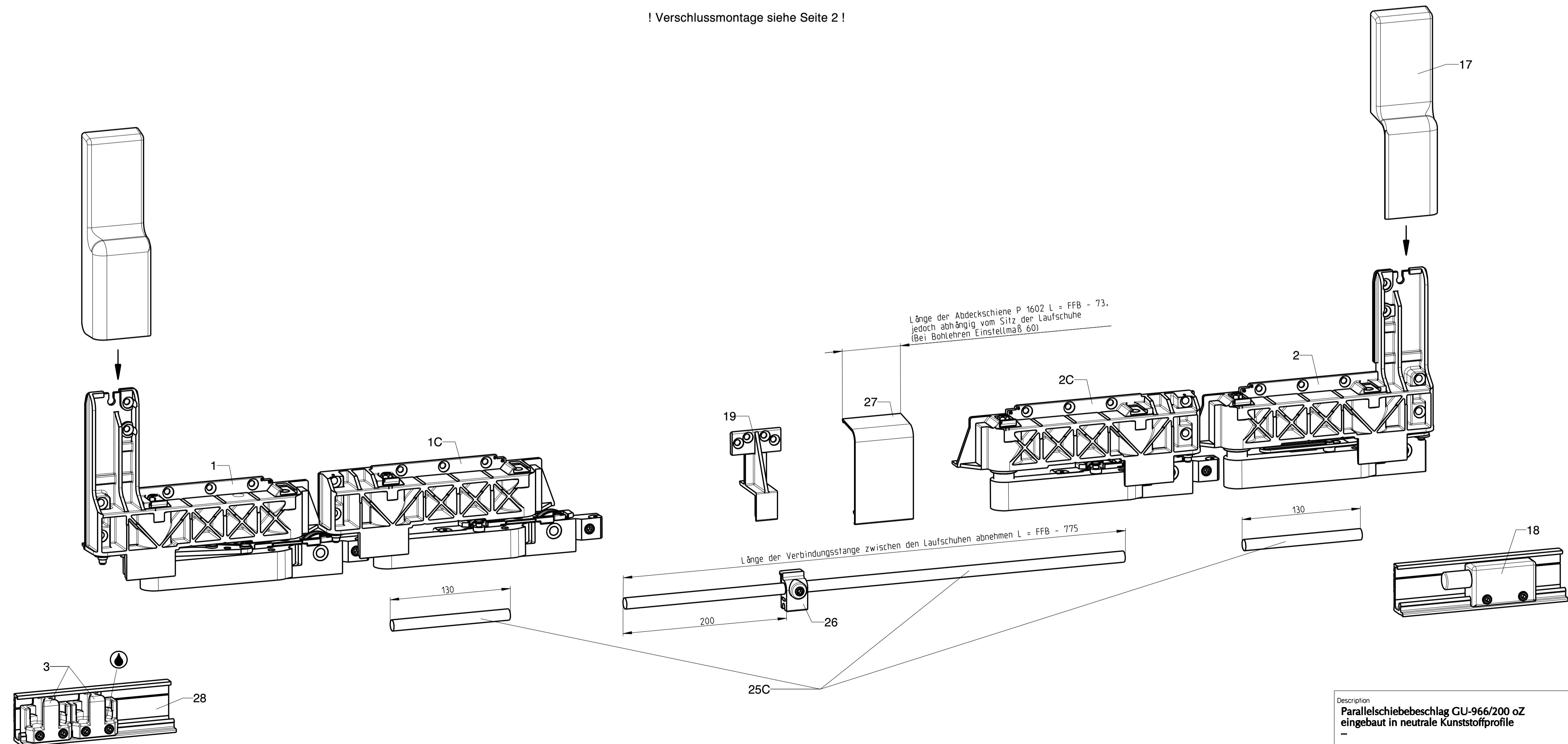
GB

Proprietary rights apply in accordance with ISO 9006.

20/2018



! Verschlussmontage siehe Seite 2 !



Beschlagsübersicht
Tandem-Ausführung

Description						
Parallelschiebebeschlag GU-966/200 oZ eingebaut in neutrale Kunststoffprofile						
-						
Release No.	Level	Released	Scale	Modification	Size	
--	--	--	%	1	1	
Mod. No.	Ver.	Draft	Zv	Drawing No.	Sheet	
GZ7001		21.06.2012		0-46030-BK-0-0	3/7	
Replacement for --						

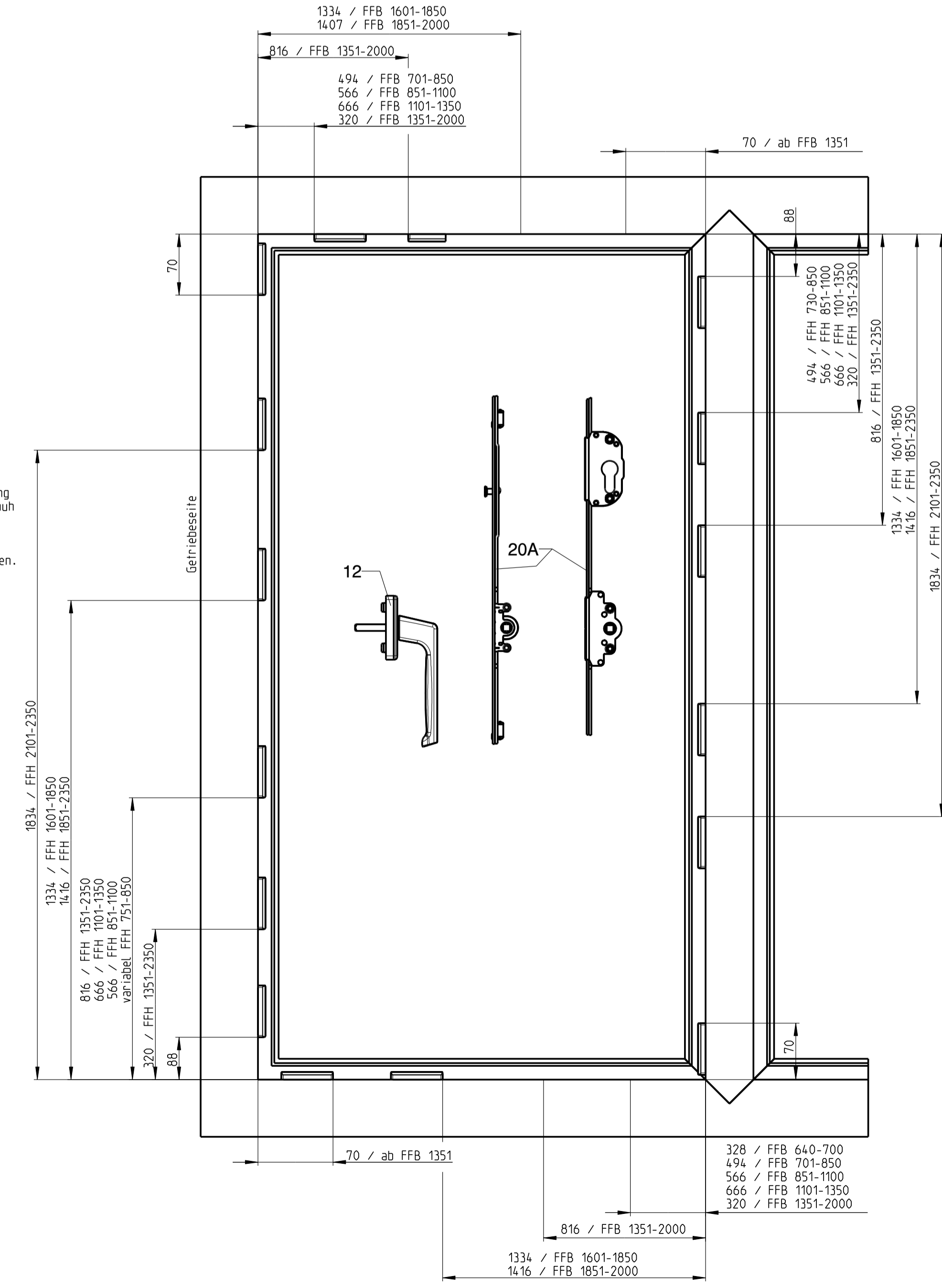
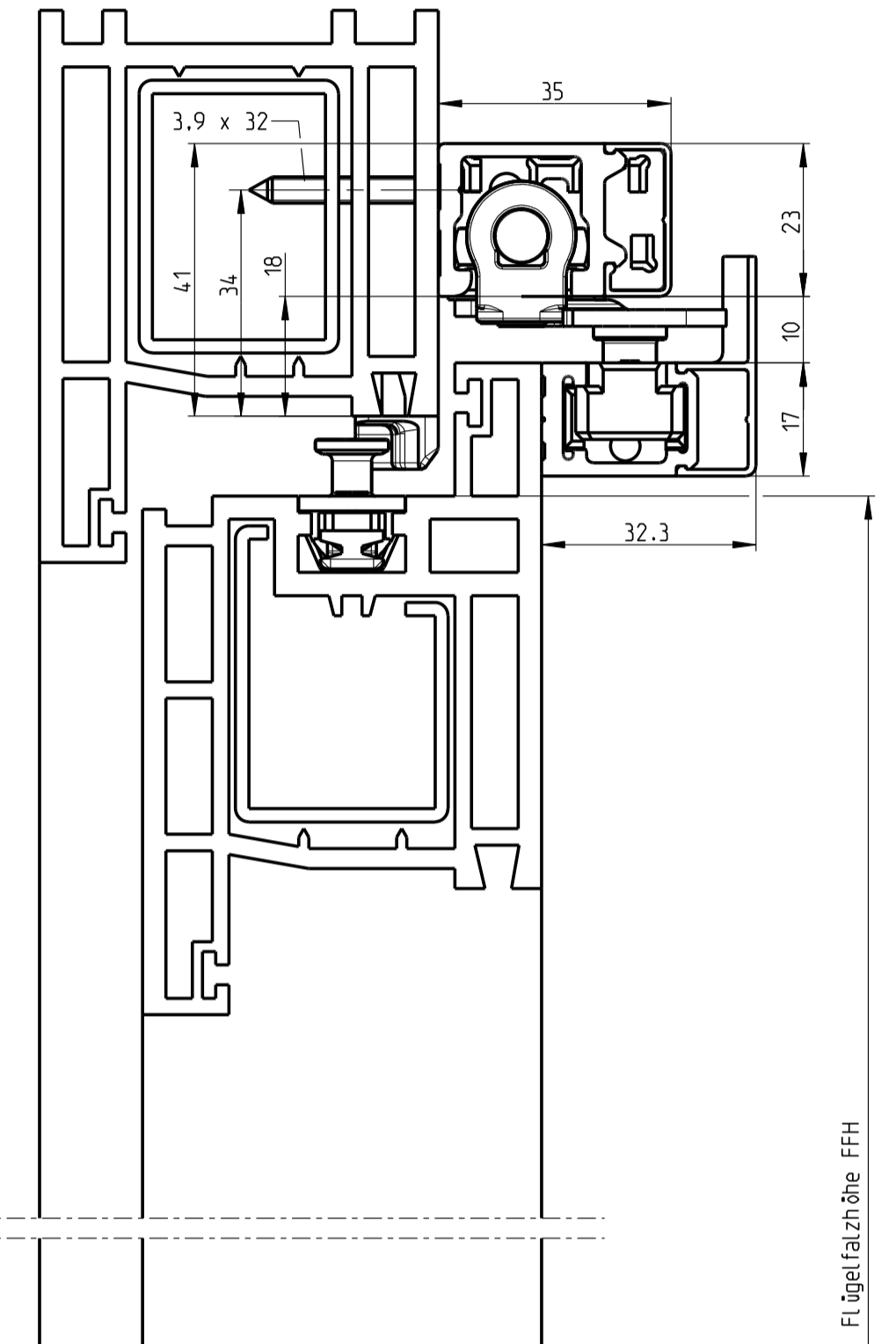
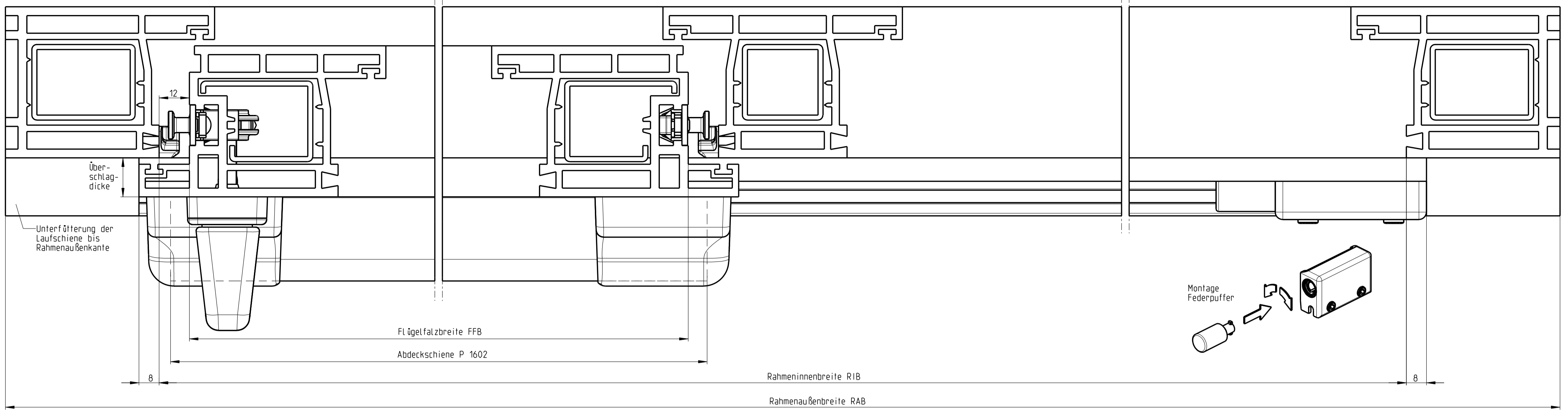
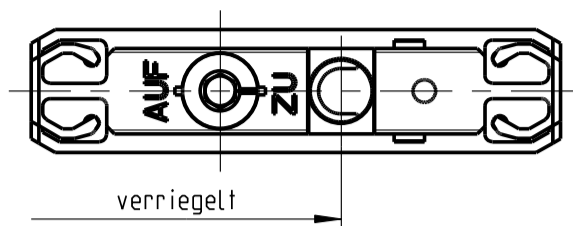
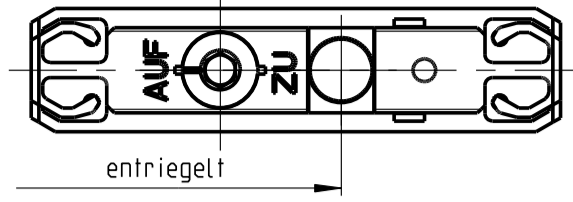
GB

Proprietary rights apply in accordance with ISO 9006.

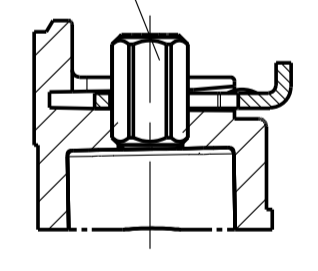
20/2018

Schema A
Schiebeflügel / Festverglasung

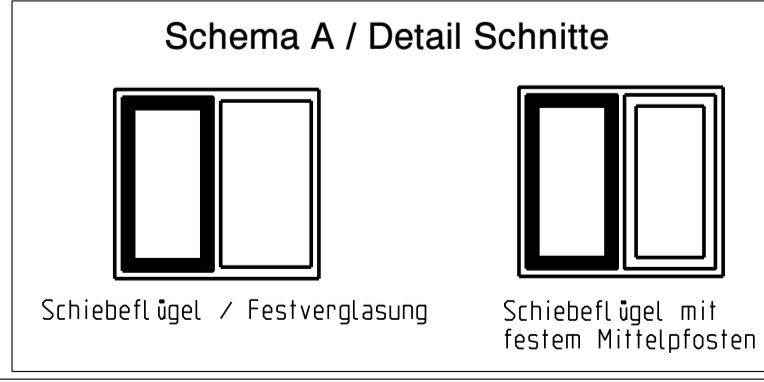
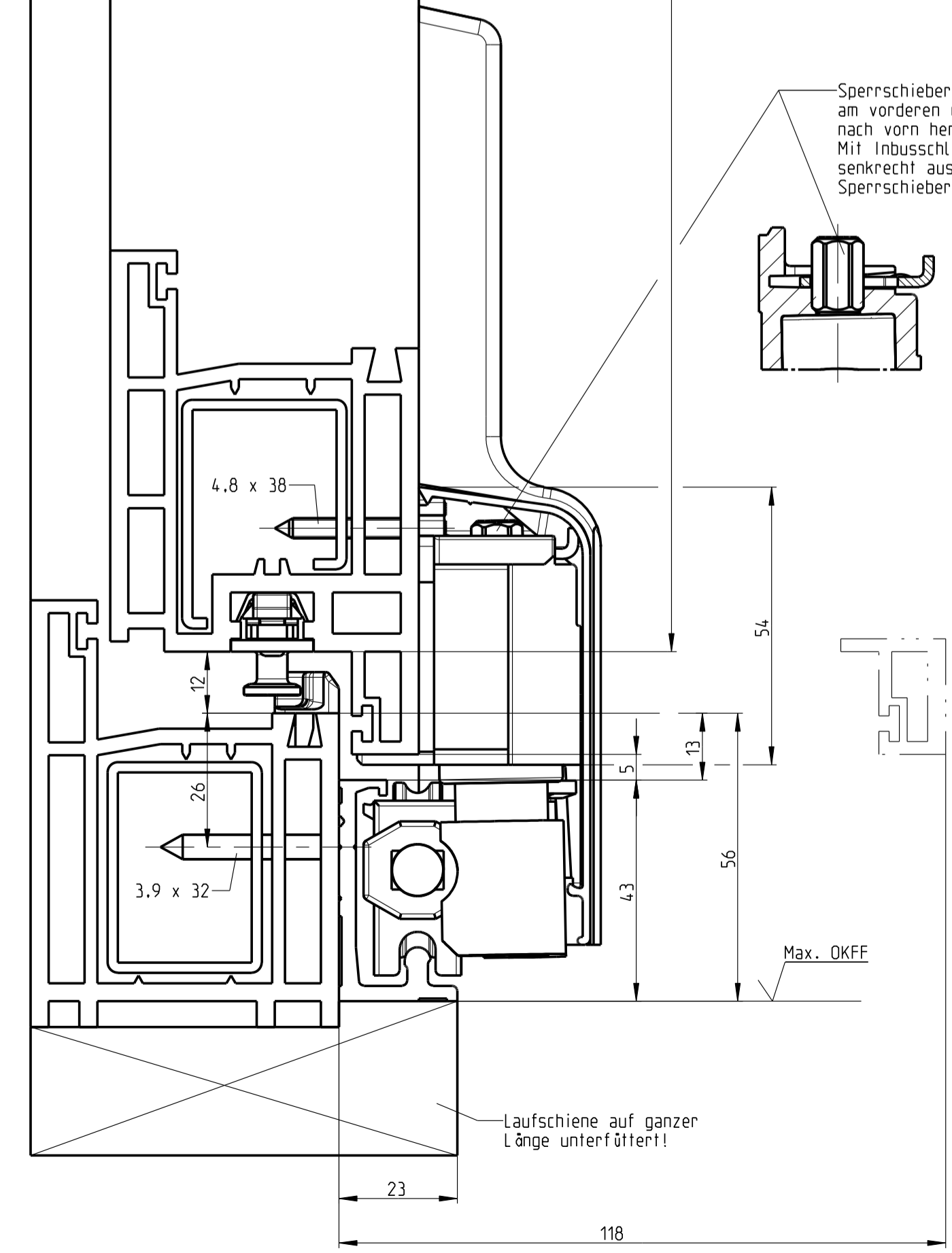
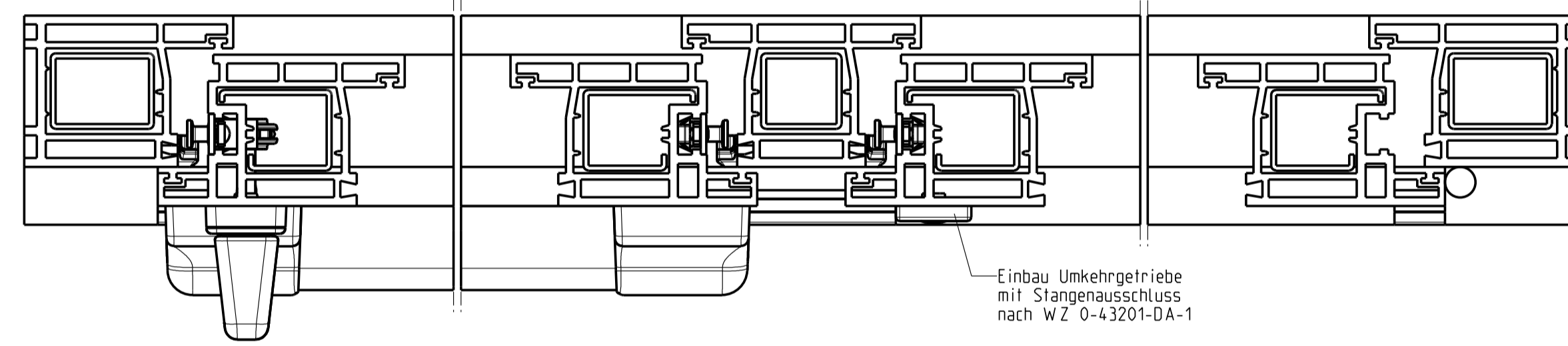
Verriegelung des Scherenbolzens durch Inbusschlüssel SW 4 (siehe Montageanleitung Pkt. 12)



Sperrschieber für Höhenverstellung am vorderen und hinteren Laufschuh nach vorn herausziehen. Mit Inbusschlüssel SW 4 Flügel senkrecht ausrichten. Sperrschieber wieder hineindrücken.



Schema A
Schiebeflügel/Drehflügel mit festem Mittelpfosten



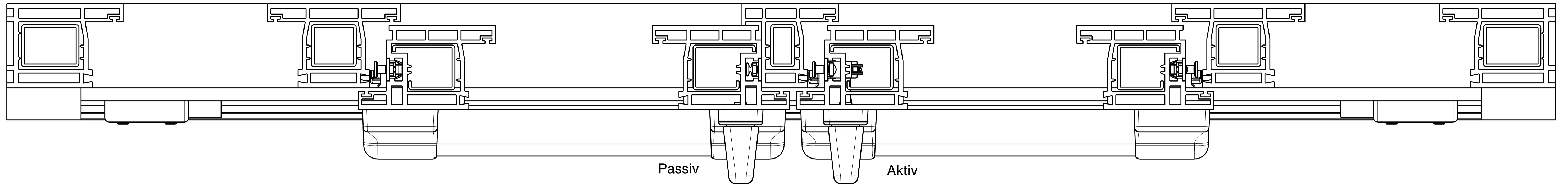
Description									
Parallelschiebebeschlag GU-966/200 oZ eingebaut in neutrale Kunststoffprofile									
Release No.	Level	Released	Scale	Modification	Size				
--	--	--	%	1	1				
Mod. No. G27001	Draft	21.06.2012	Zv						
Replacement for --					Drawing No. 0-46030-BK-0-0				
					Sheet 4/7				

GB

Proprietary rights apply in accordance with ISO 1676.

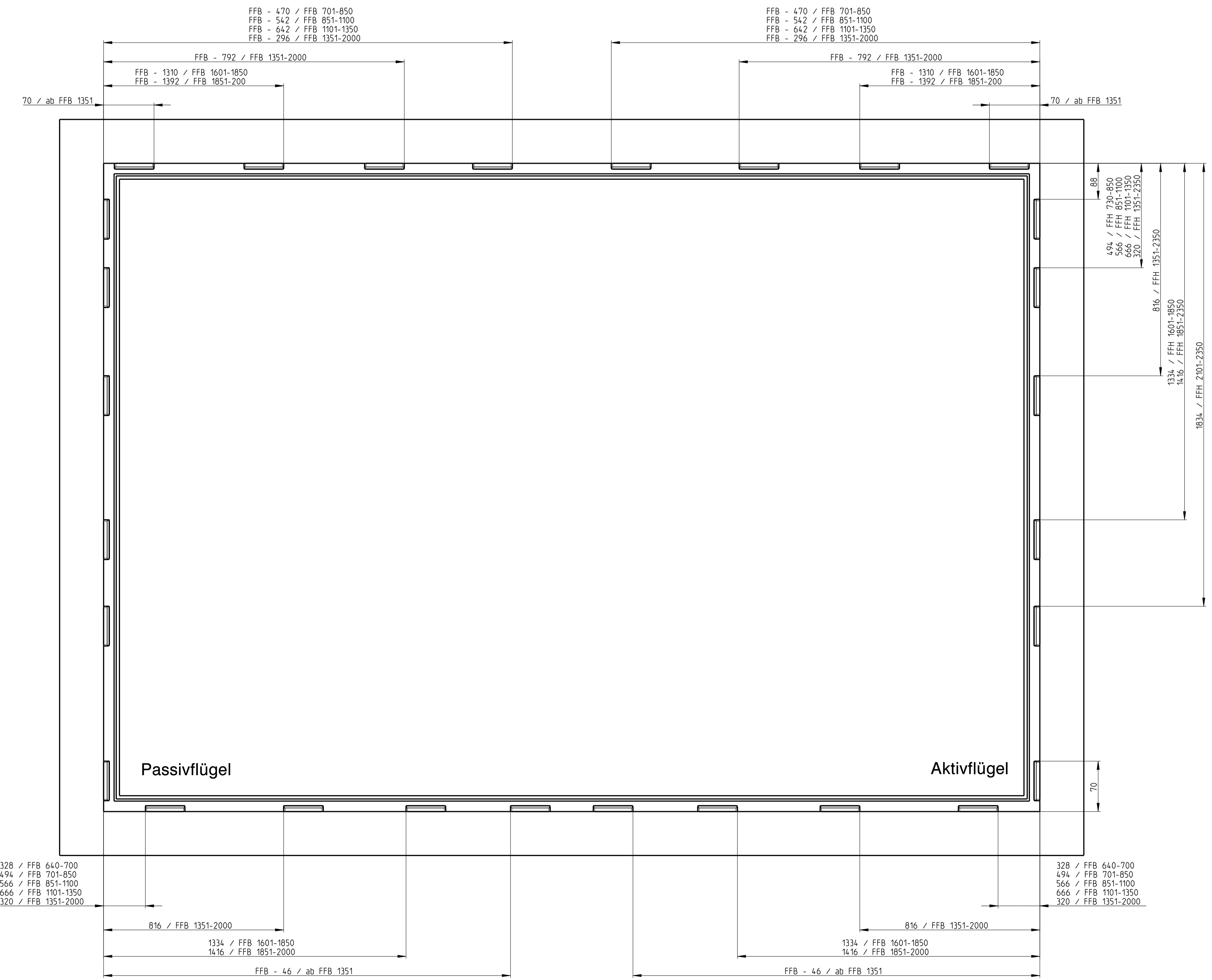
2020/118

Schema C
2 Schiebeflügel / Festverglasungen
mit beweglichem Pfosten

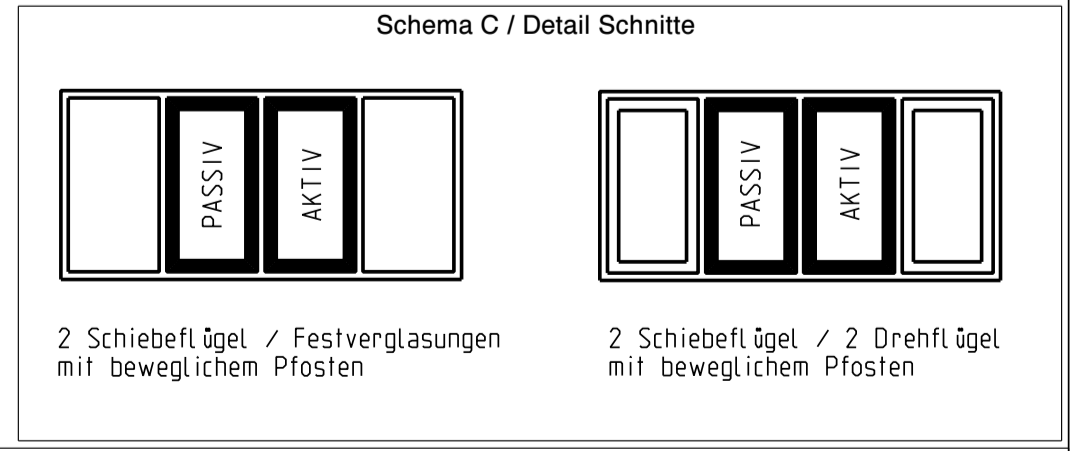
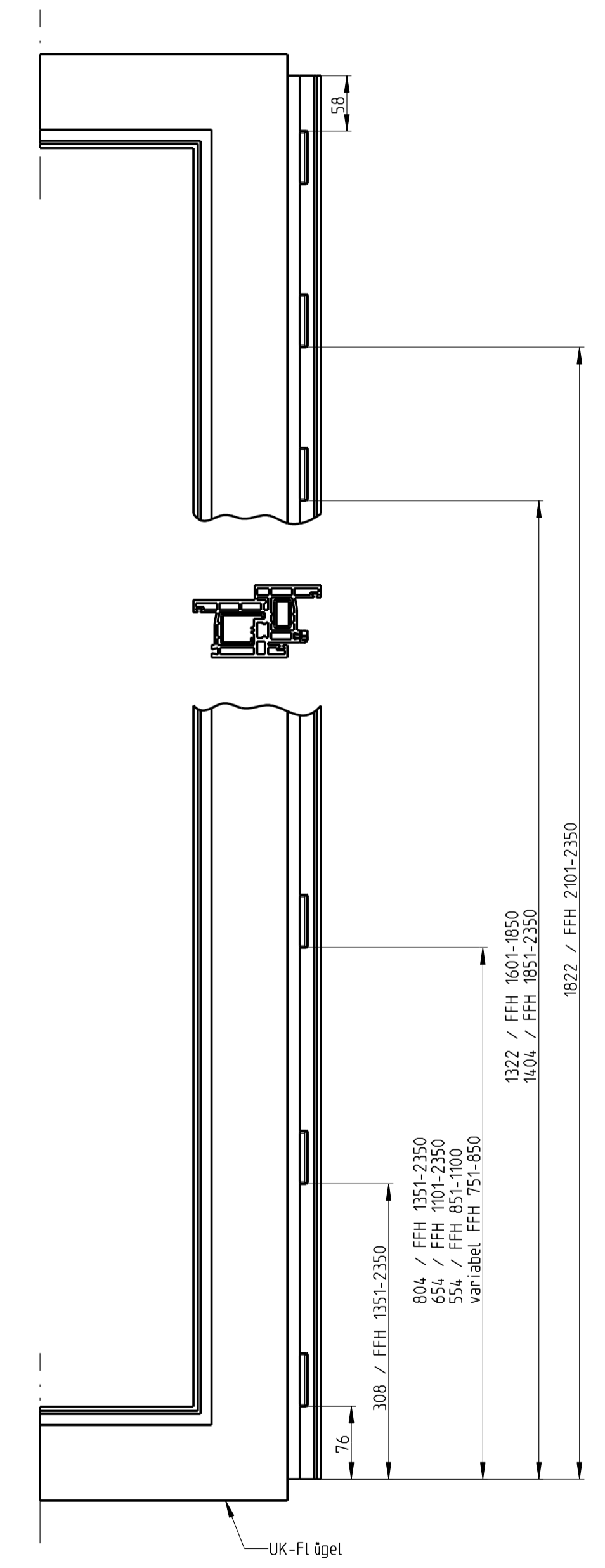


Passiv **Aktiv**

Aktivflügel ist zuerst zu öffnen,
jedoch zuletzt zu schließen!



Passivflügel mit beweglichem Pfosten



Description
Parallelschiebebeschlag GU-966/200 oZ eingebaut in neutrale Kunststoffprofile

Release No.	Level	Released	Scale	Modification	Size
Mod. No. G27001	Ver. --	21.06.2012	Zw	%	1
Replacement for --					Sheet
					5/7

GU

Drawing No. **0-46030-BK-0-0**

GB

Proprietary rights apply in accordance with ISO 1676.

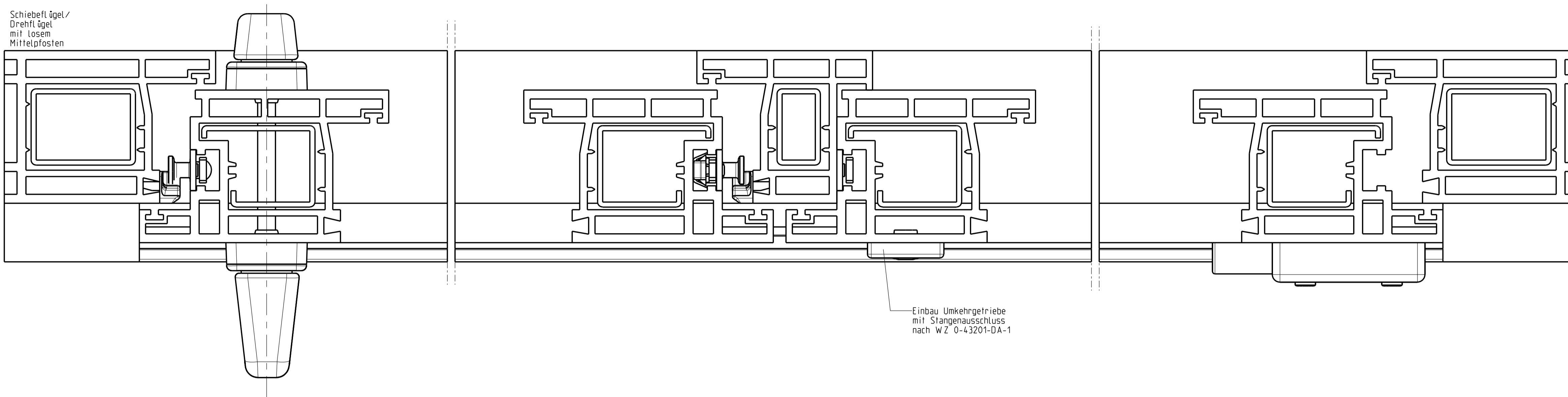
2020218

Wunschteile:

Drehgriff DIRIGENT außen 20 mm hoch
6-25223

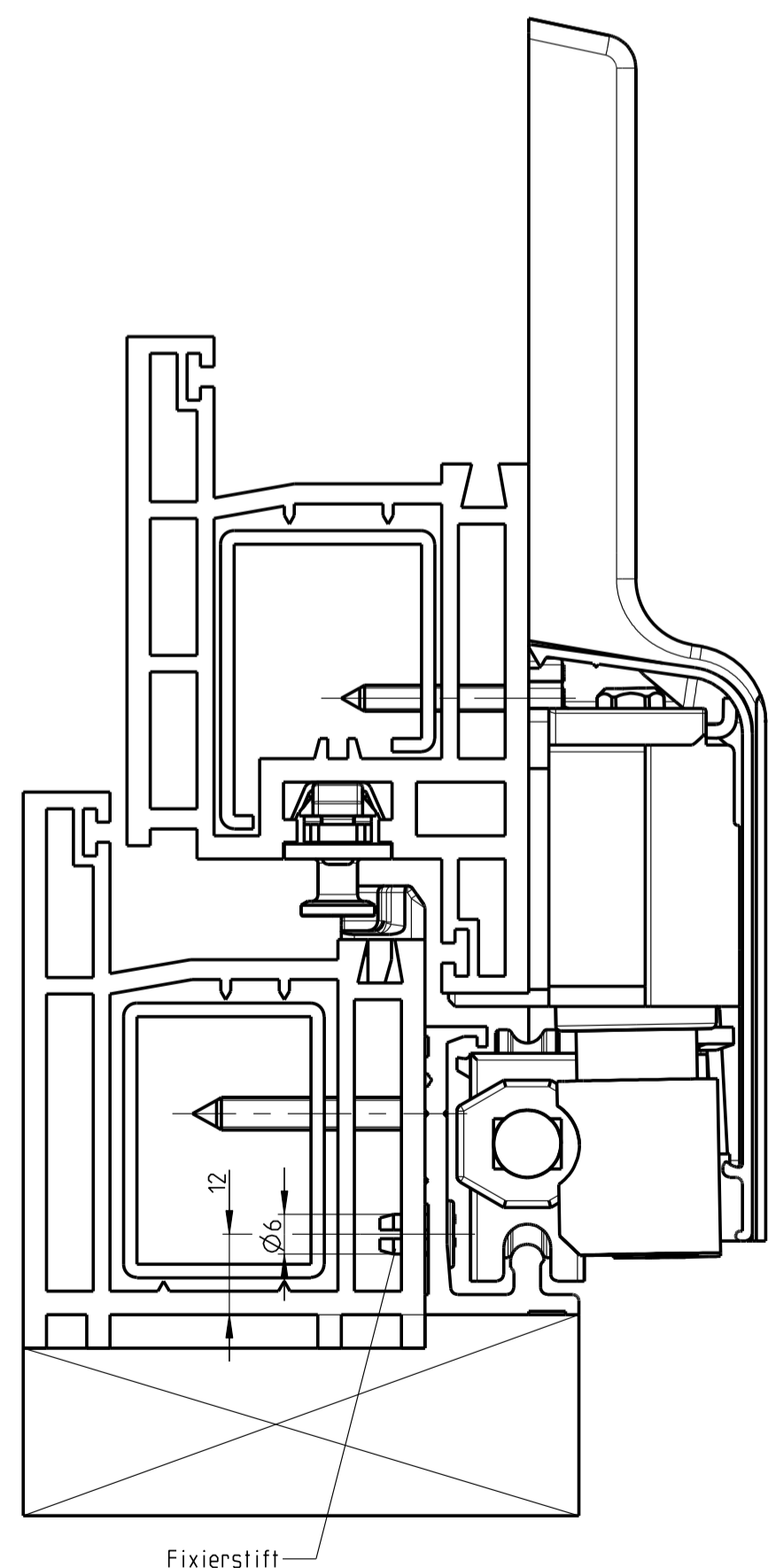
Schema D

Schiebeflügel/
Drehflügel
mit losem
Mittelpfosten

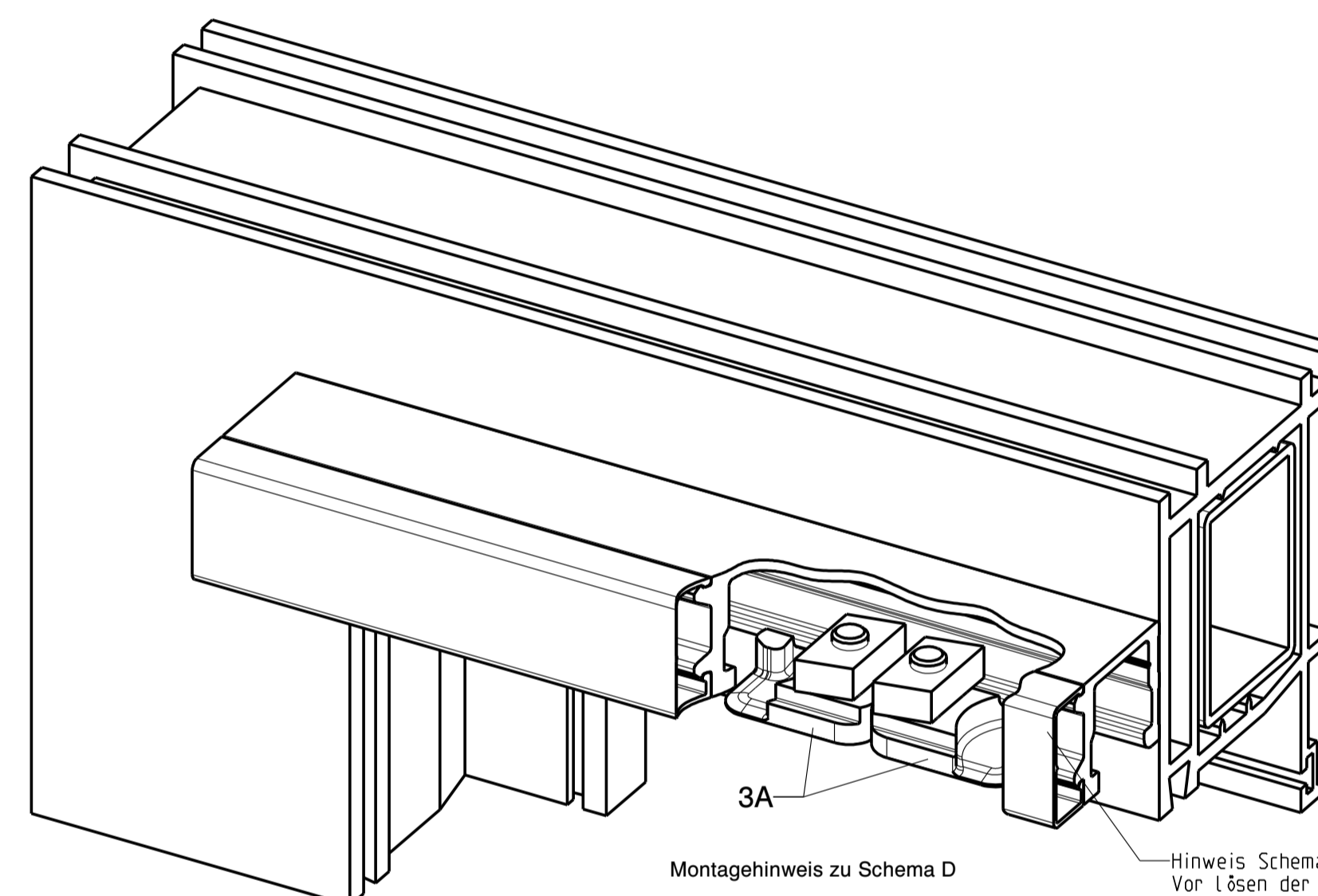


Einbau Umkehrgetriebe
mit Stangenanschluss
nach WZ 0-43201-DA-1

GB



Fixierstift



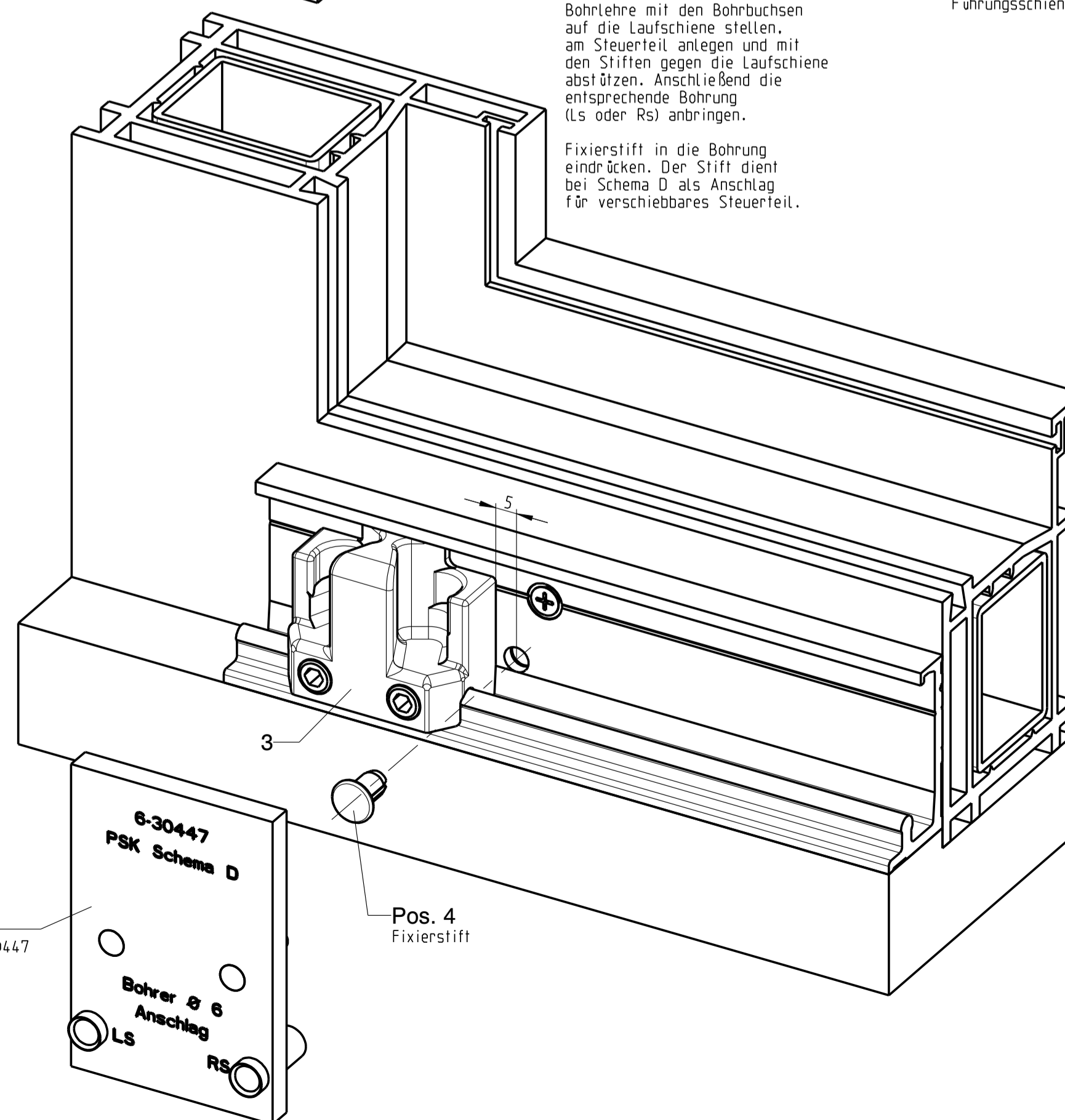
3A

Montagehinweis zu Schema D

Bohrlehre mit den Bohrbuchsen
auf die Laufschiene stellen,
am Steuerflügel anlegen und mit
den Stiften gegen die Laufschiene
abstützen. Anschließend die
entsprechende Bohrung
(LS oder RS) anbringen.

Fixierstift in die Bohrung
eindrücken. Der Stift dient
bei Schema D als Anschlag
für verschiebbares Steuerflügel.

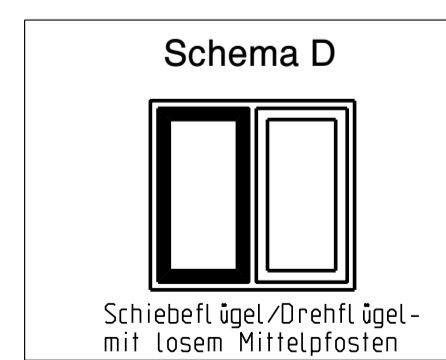
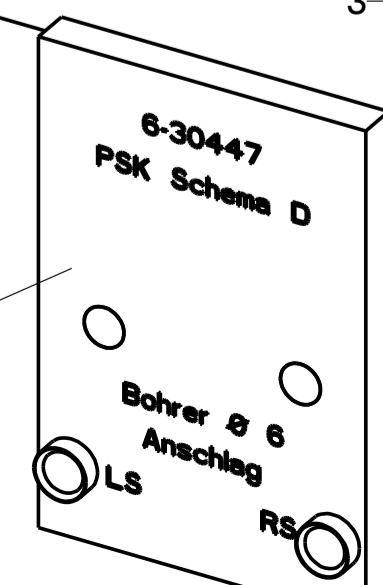
Hinweis Schema D:
Vor Lösen der Steuerflügel, Markierung an
Führungsschiene P 1931 anbringen.



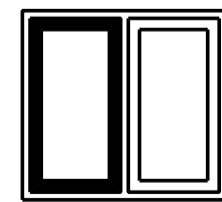
3

Pos. 4
Fixierstift

Bohrlehre
Art.Nr.: 6-30447
Bohr- Ø6

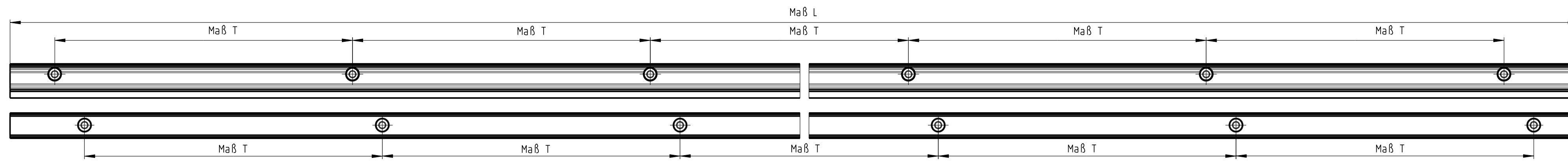


Schema D

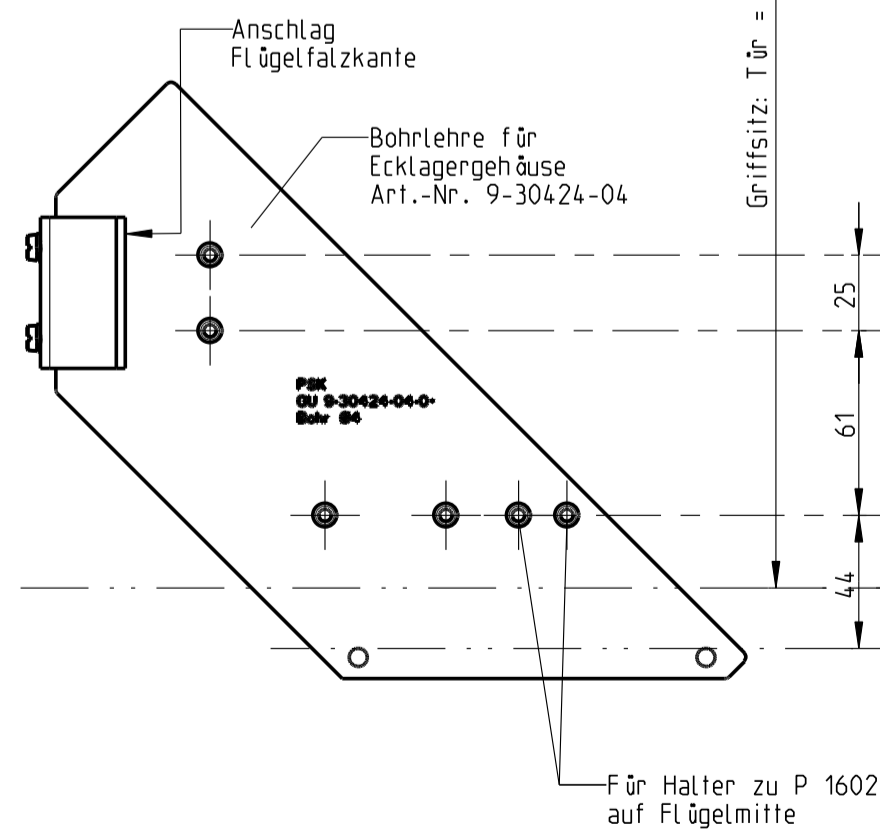
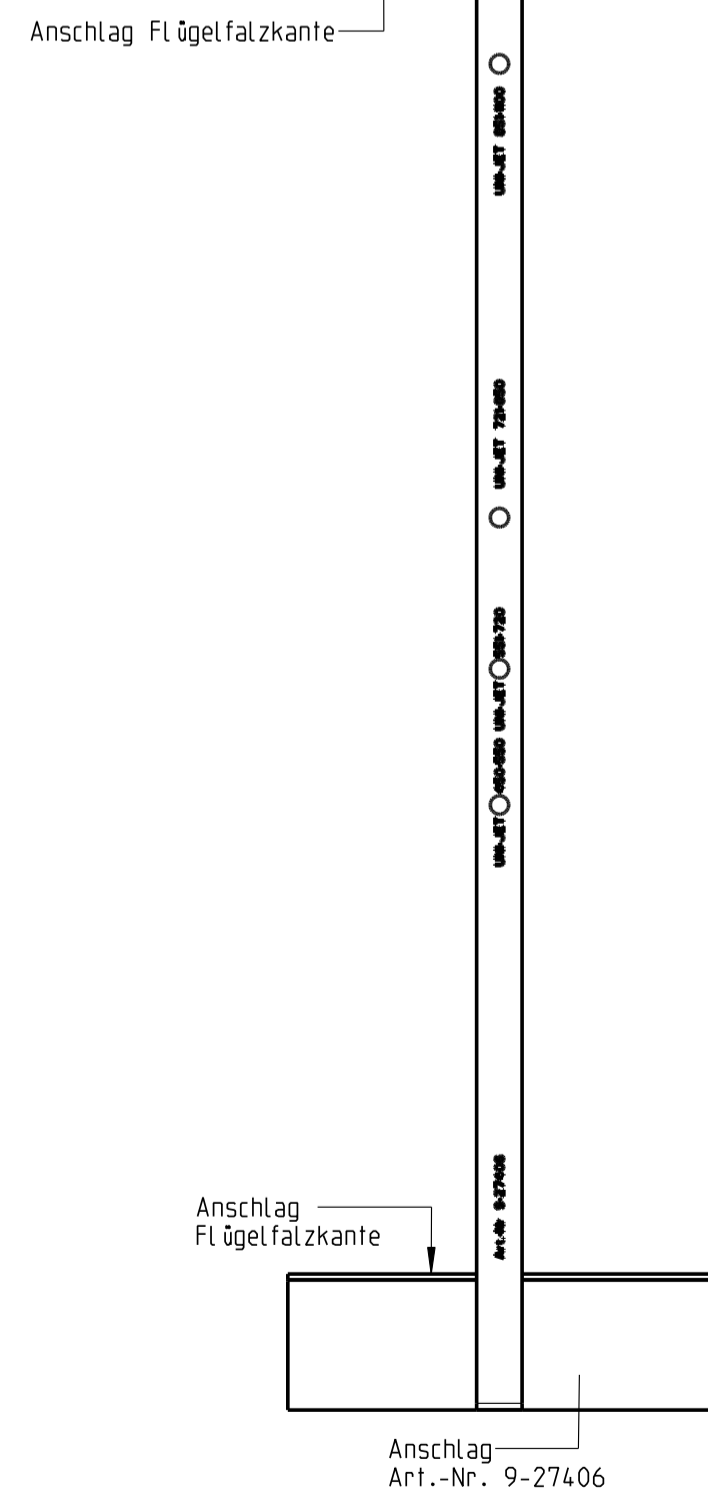
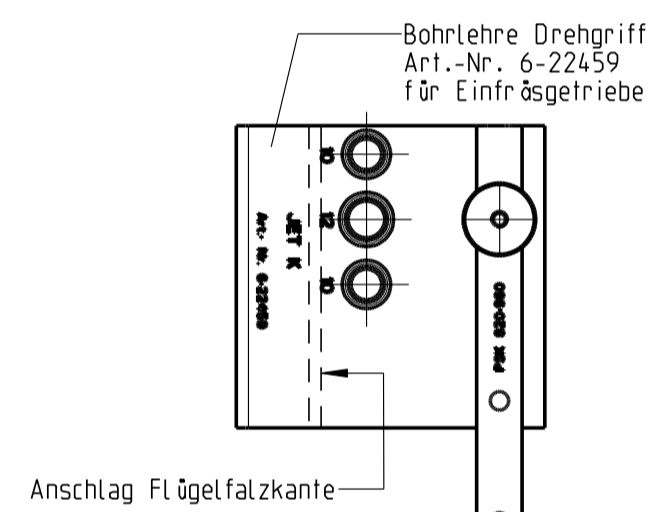
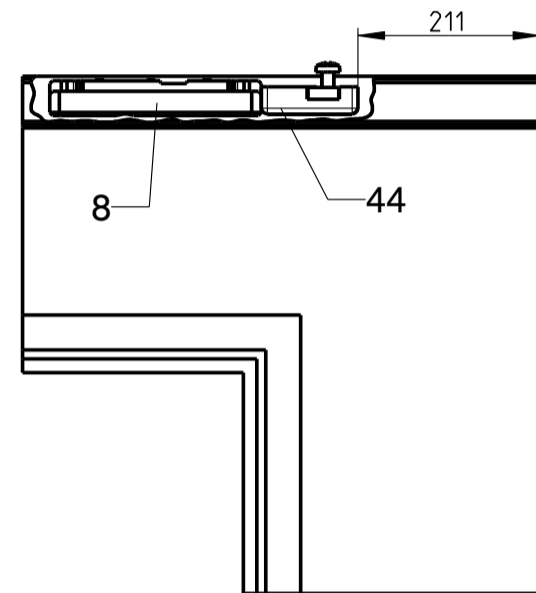
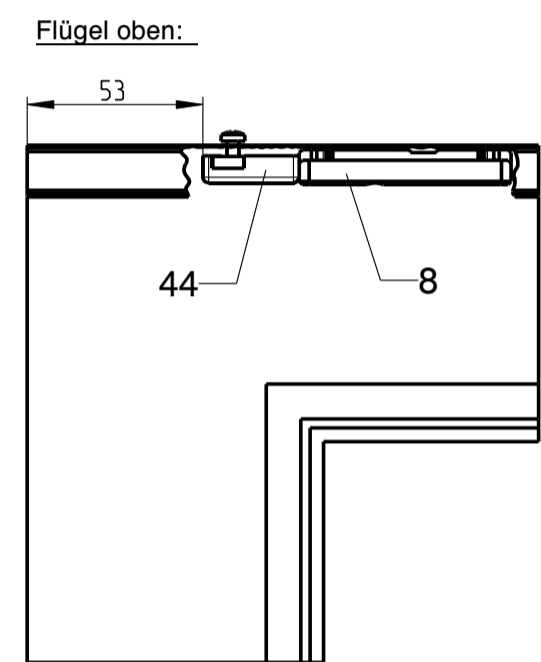
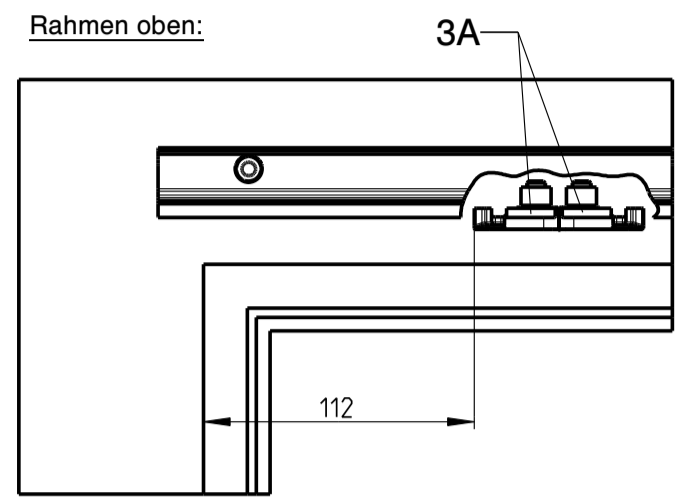


Schiebeflügel/Drehflügel-
mit losem Mittelpfosten

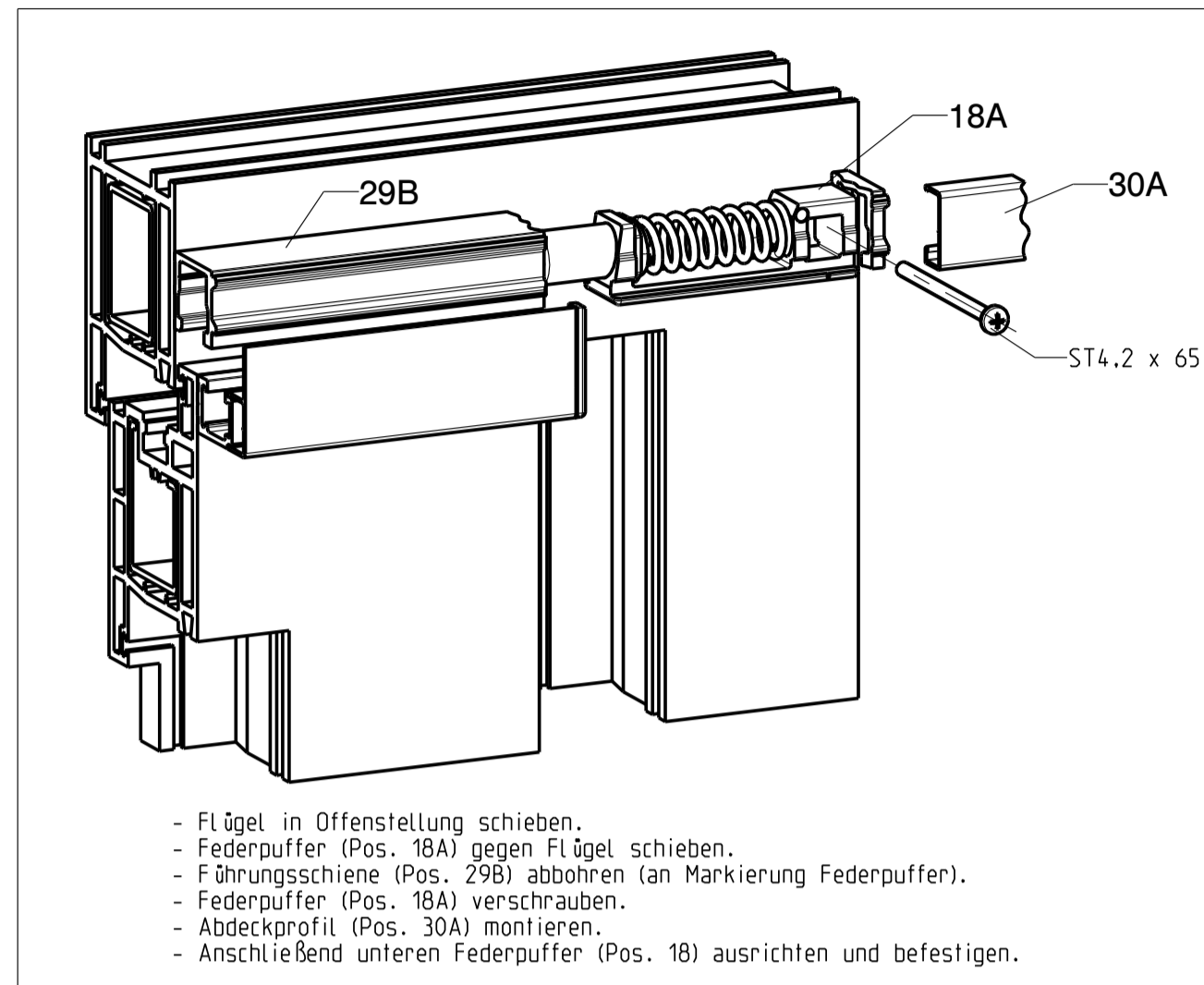
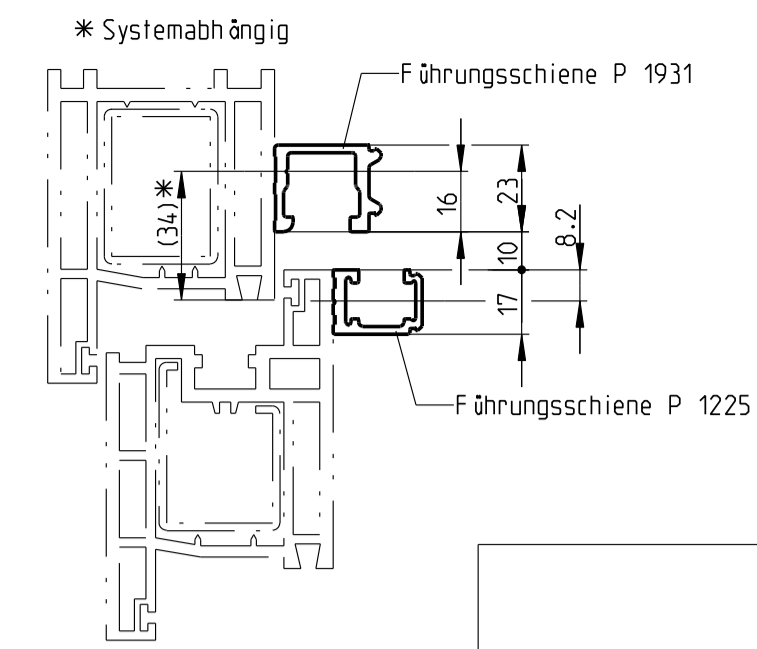
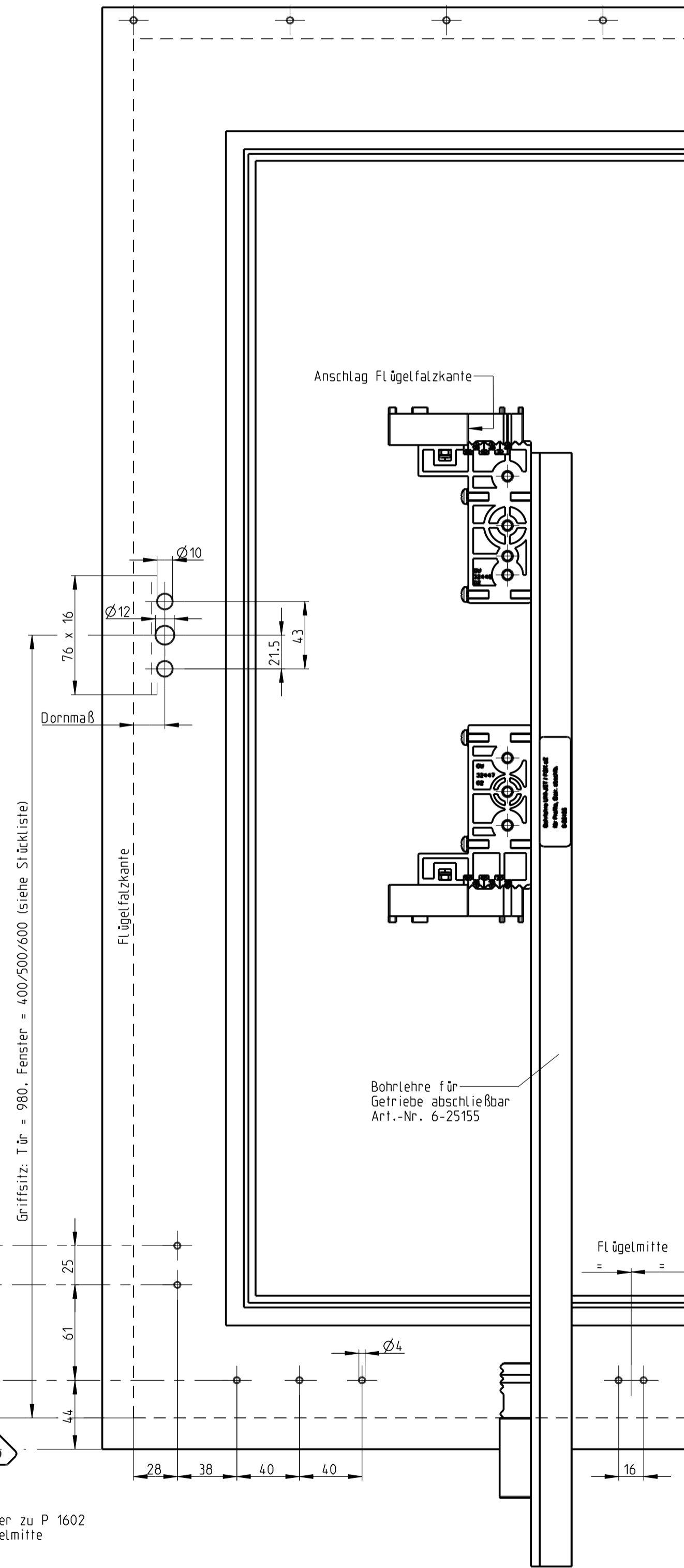
Description						
Parallelschiebebeschlag GU-966/200 oZ eingebaut in neutrale Kunststoffprofile						
Release No.	Level	Released	Scale	Modification	Size	
--	--	--	--	%	1	1
Mod. No. G27001	Draft	21.06.2012	Zw		Drawing No.	Sheet
Replacement for --					0-46030-BK-0-0	6/7



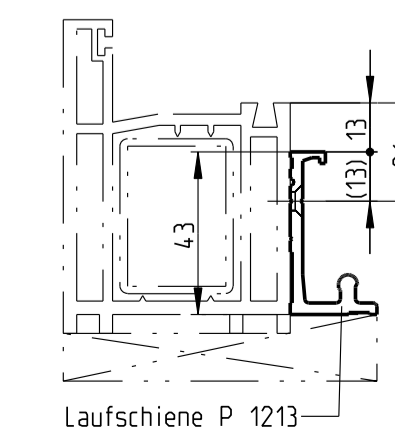
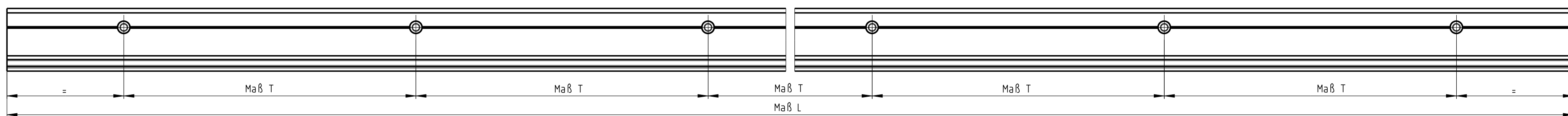
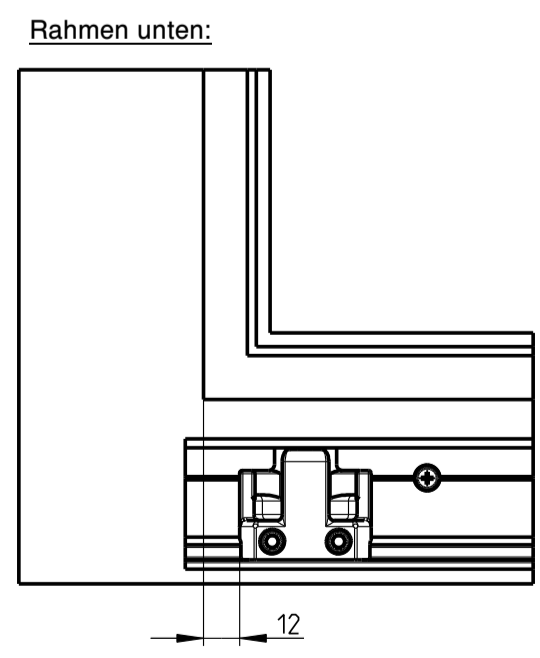
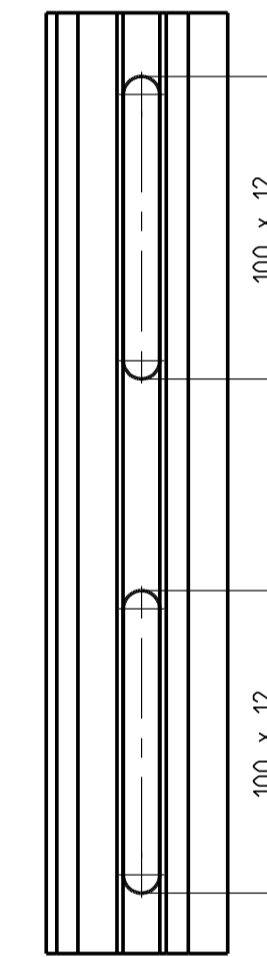
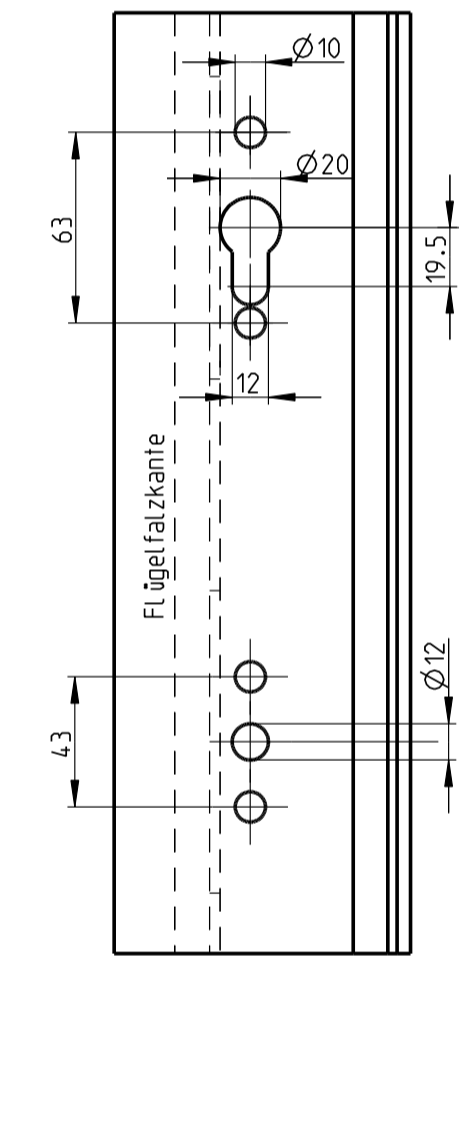
Gr.	FFB	Maß L	Anzahl der Schraublöcher	Teilung / Maß T	Verwendung
20	600-850	1960	10	200	Führungsschiene P 1931 Laufschiene P 1213
25	851-1100	2460	13		
30	1101-1350	2960	15		
35	1351-1600	3460	18		
40	1601-1850	3960	20		
45	1851-2000	4260	22		



Für Halter zu P 1602 auf Flügelmitte



Getriebe abschließbar



Bohr- und Fräslehren

Description		Parallelschiebeschlag GU-966/200 oZ eingebaut in neutrale Kunststoffprofile		Scale		Modification		Size	
Release No.	Level	Released							
Mod. No. G27001	Ver. --	21.06.2012	Zv	%	1				1
Replacement for --				Drawing No.		0-46030-BK-0-0		Sheet 7/7	